



Használati utasítás

KMS ALU lombszívó

Typ EL 50



Gyári szám.:

Gyártó:

KMS-Rinklin GmbH
Freiburgerstr. 10
Gewerbepark Breisgau
D-79427 Eschbach

Tel.: +49-7634/505488-0
Fax: +49-7634/505488-20
E-Mail: info@kms-rinklin.de
Internet: www.kms-rinklin.de

Tartalom

Oldal:

3	Bevezetés
4	Biztonsági előírások
5	Használati követelmények
6	Jótállás, Meghajtás
7	Felépítés
8	Hidraulika bekötése
9	Használat
10	Karbantartás
11	Szállítás
12	Technikai adatok

Bevezetés

Tisztelt vásárlónk,

köszönjük, hogy a KMS lombszívó vásárlása mellett döntött! Első használat előtt kérem figyelmesen olvassa el a használati utasítst és figyeljen az előírások betartására!

Gyerekeket és 16 év alatti személyeket távol kell tartani a géptől, használat alatt a lombszívó közvetlen közelében tartózkodni tilos!
A gépet csak betanított személyzet kezelheti!

Működés közben legalább 1,5 méter biztonsági távolságot kell betartani!

A gép működése közben nem szabad karbantartó munkákat elvégezni!



A forgó alkatrészeket kerülni kell!

Felhasználási terület/ rendeltetés

A KMS lombszívó a szőlőültetvények lombjának gépi ritkítására szolgál.
A lombszívó a virágzástól röviddel a szüret előttig alkalmazható.

A lombszívás működési elve kímélő, mivel egy nagyon erős ventilátornak és a hengerek állítható fordulatszámának köszönhetően a gépet nem kell belenyomni a lombba. Ettől függetlenül agresszív vezetési stílussal nem kizárhatóak a szőlőfürtök kisebb sérülései.

Nem rendeltetésszerű használat esetén a garancia megszűnik!

Figyelmeztetések és biztonsági előírások



A lombszívó csak olyan személyzet által kezelhető, illetve karbantartható, akik a munka- és balesetvédelmi előírásokkal tisztában vannak!

Rendeltetésszerű használat:

A KMS lombszívó kizárólag szőlőültetvényekben használható. Minden egyéb alkalmazás nem rendeltetésszerű használatnak minősül.

Karbantartások és beállítások csak álló motornál!

Futó motornál elegendő biztonsági távolságot kell betartani.

Indítás előtt meg kell győződni arról, hogy senki nem tartózkodik túl közel a géphez és hogy a traktoron a vezérlőszelepek mind zárva vannak.

Minden használat előtt, különösen karbantartások után az összes elektromos és hidraulikus csatlakozást, valamint csavarkötést ellenőrizni kell!

A munkagép elhagyása előtt a motort és az összes hidraulikus vezérlőszelepet ki kell kapcsolni és a kéziféket be kell húzni.

Utcai közlekedés alkalmával a KRESZ szabályai érvényesek.

Használati követelmények

A lombszívót csak akkor szabad felépíteni, ha a munkagép a következő követelményeket teljesíti:

Elektronika: Elektrohidraulikus vezérlések / szelepek csak lebiztosított aljzaton keresztül működtethetőek. Az üzemi feszültség 12V.

Hidraulika: A lombszívó használatához egy egyszeres működésű vezérlőszelep és egy szabad visszafolyóág szükséges.

A lombszívó olajfogyasztása 12-18 liter, a maximális megengedett szállítási mennyiség 25 liter / perc.

A munkagép túlnyomásszelepét 170 bar nyomásra kell beállítani!

A visszafolyóág nyomása legfeljebb 5 bar lehet!



Amennyiben a munkagép nem felel meg minden pontnak, nem tud a lombszívó tökéletesen működni és a gyártó jótállása megszűnik.

Jótállás

A KMS lombszívóra a gyártó a kiszállítástól számítva 2 év garanciát vállal.

A jótállás anyag és gyártási hibákra vonatkozik. A hidraulikus és elektronikus alkatrészekre csak a beszállítóink által vállalt jótállási időszakban tudunk garanciát vállalni.

A garancia nem vonatkozik kopó alkatrészekre (természetes kopás), illetve piszkolódás, korrózió, hibás kezelés és külső behatások által okozott meghibásodásokra.

Az eredeti állapot megváltoztatása esetén a garancia megszűnik.

Csak eredeti alkatrészeket szabad felhasználni.

A használati utasítás a gép tartozéka és eladás esetén az új tulajdonosnak a géppel együtt át kell adni.

Meghajtás

A lombszívó hidraulikus motorjai sorba vannak kötve. Az első (ventilátor) és a második motor (henger) között van egy mennyiség szabályzó szelep. Ez lehetővé teszi a hengerek sebességének fokozatmentes szabályzását. A ventilátor sebessége ezáltal nem lesz befolyásolva.

Az olajfogyasztás kb. 18 liter / perc, akkor a ventilátor kb. 2800 fordulatot tesz meg percenként, a tépőhengerek pedig 0-500-as fordulatszám között állíthatóak.

Felépítés

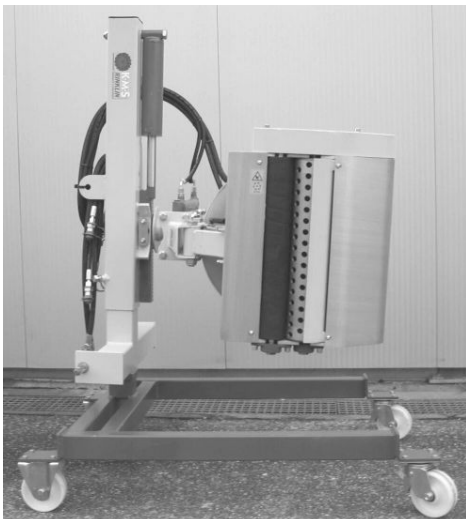
A KMS Rinklin több különböző felépítési lehetőséget kínál a lombszívóhoz.



Felépítés forgatóval és hidraulikus oldalkitolással már meglévő KMS tartószerkezethez.

A forgató a KMS tartószerkezetre lesz felszerelve.

Magasságállítás a KMS elemőszerkezettel történik.



Felépítés első hidraulikus 3-pont felfüggesztésre, forgatóval és hidraulikus oldalkitolással.

Magasságállítás hidraulikus 3-pont felfüggesztéssel.

Más gyártók által gyártott tartóvázakra, emelőszerkezetekre való felépítés esetén jótállást nem vállalunk.

A hidraulika bekötése

Mint ahogy a meghajtás fejezetben írtuk, a lombszívó fejhez csak egy egyszeres működésű vezérlőszelep mennyiség szabályzóval és egy szabad visszafolyóág (egyből a tankba) szükséges.

A lombszívófejhez két hidraulikus cső megy, a pirossal jelölt tömlő a nyomóág, ezt az egyszeres működésű vezérlőszelepre kell bekötni. A feketével jelölt tömlőt a szabad visszafolyóágra kell kötni.

Felépítéstől függően a magasság és oldaleltolás, valamint a forgatás megfelelő tömlőit a dupla vezérlőszelep megfelelő csatlakozóira kell kötni.

DIN 20066 szerint a hidraulikacsöveket legkésőbb 6 év után ki kell cserélni!

A Hidraulikacsöveket naponta ellenőrizni kell!

A következő esetekben a hidraulikacsöveket azonnal cserélni kell:

- **A tömlő az acélbetétig meg van sérülve**
- **Külső felület repedezett**
- **Roppantás sérült, vagy szivárog**
- **Tömlő kicsúszik a roppantásból**
- **Tömlők eldeformálódása**
- **6 év használat után (DIN 20066 szerint).**

A tömlőket csak ugyanolyan tömlőtípusra lehet cserélni.

Nyomócsöveket csak nagynyomású csövekre lehet cserélni (DIN 20022 Typ 1 SN)
Üzemi nyomás P=180Bar.

A vezérlőegység visszafolyóága szintén egy HD tömlő Typ 1 SN.

A visszafolyóágnak mindenképp szabadnak (nyomásmentesnek) kell lennie! Az olajnak egyenesen az olajtartályba kell folynia, anélkül hogy még egy szelep közbe lenne kapcsolva.

Használat

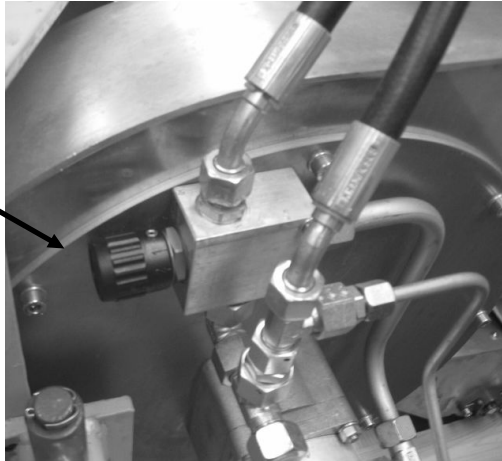
Bekapcsolás előtt figyelni kell arra, hogy senki ne tartózkodjon a gép közvetlen közelében.

Működés közben legalább 1,5 méter biztonsági távolságot kell betartani!

A munkagép mennyiség szabályzó szelepét úgy kell beállítani, hogy legfeljebb percenként 18 litert szállítson a lombszívóba.

Mint már korábban írtuk, a tépőhengerek sebességét egy mennyiség szabályzó szeleppel lehet szabályozni.

Mennyiség szabályzó
szelep



korai lombtalanítás: magas hengersebesség, ezáltal több levelet tud letépni a gép.

késői lombtalanítás: Alacsony hengersebesség, a hengerek nagyjából a traktor sebességével kell, hogy forogjanak, így a fűtök nem fognak megsérülni.

A ventilátor úgy lett megtervezve, hogy nem szükséges közvetlenül a lombban menni, hanem kis távolság esetén is még a géphez lesznek szívva a levelek.

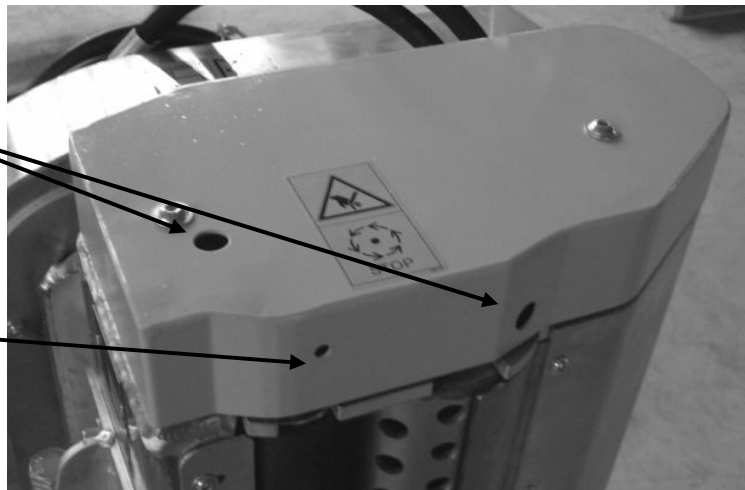
A traktor sebessége 3-6km/h lehet.

Karbantartás

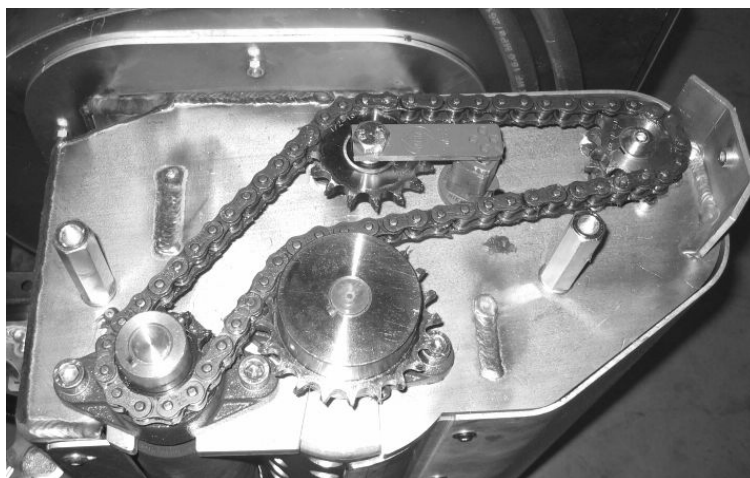
A hengerek csapágyait és a lánchajtást bizonyos időközönként le kell kenni.
A lánchajtás egy védőburkolat alatt van. A nyílásokon keresztül lehet beszírozni a csapágyakat, illetve beolajozni a láncot, anélkül, hogy leszerelnénk a védőburkolatot.

Furatok a csapágyak
zsírzásához

Furat a lánc
kenéséhez
Láncspray-vel.



A két csapágó az ellenkező oldalon szabadon hozzáférhető és kenhető.



A lánchatás egy előfeszített láncfeszítővel van ellátva, így az utólagos láncfeszítés nem szükséges. Sok üzemóra után, ha a feszítő már nem képes feszesen tartani a láncot, akkor rövidíteni lehet. Ha a lánckerekek elkopottak, akkor a láncsal együtt le kell cserélni őket!

A csuklós biztonsági elmozdulórendszer csapágyai gondozásmentesek.

A forgatás fogaslécét és az olalsó kitolást, valamint az emelőszerkezetet szintén rendszeresen zsírozni kell.

A gumihenger idővel kenőanyagot veszít. ha már a házat súrolja, akkor egy pengével le lehet vágni a felesleget. A ház és a henger között legalább 3mm távolságnak kell lennie!

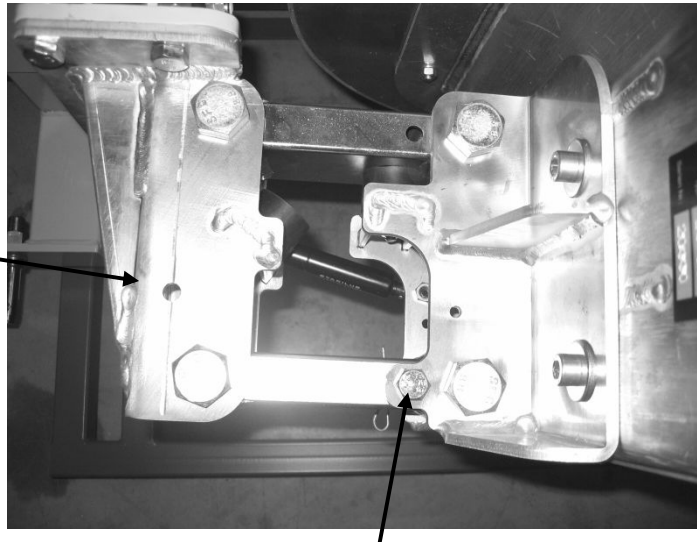
Amennyiben a gumihenger elkopott, ki kell cserélni egy újra.

Szállítás

A lombszívó szállításához oldalkitolás esetén, lehetőleg minél közelebb a géphez kell vinni a lombszívót és le kell engedni az emelő szerkezetet.

Csuklós biztonsági elmozdulórendszert stiftel kell rögzíteni.

Ebben a furatban lehet elhelyezni a stiftet munka közben.



A stiftet ebbe a furatba helyezve lehet elmozdulás ellen biztosítani az elmozdulórendszert.

Technikai adatok

Olajfogyasztás:	15-18 Liter/perc max. 25 Liter/perc
Olajnyomás:	max.180 bar a teljes rendszerben
Fordulatszámok:	Ventilátor 2500- 3000 /perc Henger 0-500 /perc
Motorok:	Ventilátormotor: 6 ccm Hengermotor: 20 ccm
Olajtípus:	Kereskedelmi forgalomban lévő hidraulikaolaj
Súly:	Lombszívófej: 50 Kg

A képeken részben extra felszerelések látszanak, amik nem tartoznak a szériafelszereltséghez.
Technikai változások lehetségesek.

Módosítva 2008. 04.