



## BMA Tisztítórotor

# GÉPKÖNYV



Gyártó:  
Battistotti Macchine Agricole Srl  
Via del Lavoro 14  
I 38060 Nomi (TN)

Forgalmazó:  
BARTIFARM Kft.  
Nemesnádudvar  
Rákóczi ipt 2506.

Először is köszönjük, hogy az általunk gyártott gépet választotta és reméljük, hogy minden tekintetben kielégíti az Ön igényeit.

Annak érdekében, hogy a Battistotti tisztítóróttal hosszú ideig tartó maximális munkateljesítményt érhessen el, arra kérjük, hogy pontosan tartsa be az alábbi kezelési útmutatót ill gépkönyvet. Ez segíteni fogja Önt abban, hogy megelőzze a gép esetleges olyan károsodását illetve azokat a baleseteket, melyek a jelen használati utasítás be nem tartása miatt keletkezhetnek és melyekért a Battistotti cég semmiféle felelősséget nem vállal.

Az alábbi Kezelési és Karbantartási Utasítás a gép fontos tartozéka és ezért eladáskor mindig át kell adni a vevőnek, beleértve a viszonteladást is.

A kézikönyvet gondosan őrizzük meg arra alkalmas biztos helyen, ezzel egy érthető és mindenre kiterjedő kézikönyvet biztosítunk a gép használója számára.

Megjegyzés:

A jelen brossúrában található ábrák, leírások és adatok nem kötelező erejűek.

A Battistotti cég fenntartja a jogot az értesítés, bejelentés nélküli változtatásokra.

Nomi, 2013 március

## 1. Biztonsági rendelkezések

Minden olyan gép üzemeltetése veszéllyel jár, melynek rotáló vagy mozgó szerszámalkatrésze van. Ezért mindig vegye figyelembe a biztonsági rendelkezéseket:

- Soha ne távolítsuk el a védő/biztonsági berendezést
- Soha ne nyúljunk a rotáló ill. mozgó alkatrészek közé
- Soha ne javítsunk vagy vizsgáljunk olyan gépet, ami nincs biztosítva.
- A csuklós tengelyt csak műszakilag kifogástalan állapotban használjuk.
- Közúti közlekedés esetén mindig akasszuk be a biztonsági láncot a szállításhoz.
- Csak lekapcsolt készülék mellett végezzünk karbantartási és ápolási munkákat.
- Tartsuk be a biztonsági távolságot.

## 2. Balesetek megelőzése

Használat, karbantartás és szállítás közben a legtöbb balesetet a legegyszerűbb alapszabályok figyelmen kívül hagyása okozza.

Ezért fontos, hogy mindenki, akinek a gép használatához köze van (családtagok, alkalmazottak és munkatársak) vegye tudomásul és pontosan figyeljen az alábbiakra:

- A gép beállítása, karbantartása vagy takarítása előtt állítsuk le a hajtógép motorját.
- Mindenfajta művelet előtt a gépet le kell helyezni a talajra vagy egy stabil támasztékra.
- A Battistotti BMA Tisztítórótt, Tököztisztító gépet precíziós munkákra tervezték és gyártották. A gépnek mindig kifogástalan állapotban kell lennie és az esetleges javításokat mindig eredeti Battistotti alkatrészekkel kell végezni.
- Minden használat előtt a csavarokat és a csavaranyákat alaposan meg kell vizsgálni, főleg a szerszámokon.
- Tartsuk a gép hatótávolságán kívül az embereket és a háziállatokat.
- A hidraulikamotor bekapcsolása előtt győződjünk meg arról, hogy senki nem tartózkodik a gép által veszélyeztetett területen.
- Legyünk különösen elővigyázatosak, ha utcán vagy utakon dolgozunk a géppel.
- Bekapcsolt állapotban soha ne hagyjuk a gépet felügyelet nélkül.
- Karbantartás és javítás közben biztosítani kell, hogy a gépet senki még véletlenül se tudja üzembe helyezni.
- Viseljünk megfelelő védőruhát és kerüljük a bő ruházatot.

- Munka közben semmiképp ne szálljunk fel/lépjünk fel a gépre.
- Munka közben ne közelítsünk tárgyakkal a gép felé.

### 3. Műszaki adatok

- Hidraulikusan működő vízszintes tengelyű forgó rotoros tisztítórotor, tőkőtisztító gép ; alkalmas 3-pontos-felfüggesztésre, 1 soros illetve 2 soros felhasználásra
- A vízszintes rotor forgó műanyagszálai 4 mm vastag erős PE anyagból készül, melyek alkalmasak arra, hogy a lágyszárú gyomnövényzetet megsemmisítse.
- A rotor meghajtását egy szabályozott hidraulikamotor kell, hogy végezze
- A tisztítórotor szögállításával lehet beállítani a kívánt munkaszélességet.

### 4. Előkészületek/ Rákapcsolás a hajtógépre

- Megfelelő méretű csapszeggel csatlakoztassuk a gépet és használjunk szükség esetén kiegyenlítő perselyt.
- Emeljük fel a talajtól a gépet a maximális magasságba és rögzítsük az alsóvezetőkarokat (max. szabad mozgás 5 cm). A 3.
- pontnak a traktor közepén kell lennie.

### 5. A gép használata

- Ez a gép különösen alkalmas az egymáshoz közel elhelyezkedő tőkék, facsometék esetében a zöld felületek, gyomok megsemmisítésére
- Lehetőleg tartsuk meg az egyenes haladási irányt és a gép jobb oldalát illesszük be úgy a fatörzsek (tőkék ) közé, hogy a munkagép a sorok középvonala fölött max. 5 cm-rel dolgozzon. A munkavégzés magasságát a vázszerkezeten elhelyezett csapágyazott magsságállítású gumikerékkel állítsuk be.
- A gépet max 30 cm-es magasságú gyomok megsemmisítésére alakították ki, ennél magasabb érték beállítása esetén nem fog javulni a gyomláló hatás. A megemelt erőszükséglet ugyanis csak gyorsabb alkatrészkopást von maga után.

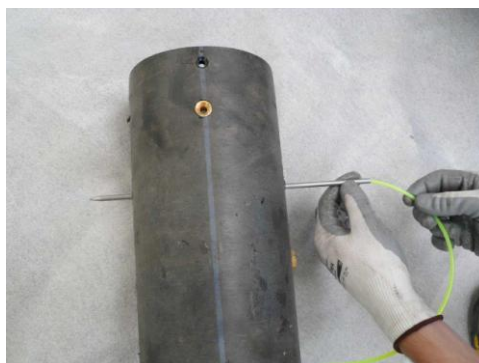
### Beállítási tudnivalók

#### Műanyagszálak cseréje

1. Csavarja le a rotor végéről a csavart ( Balra ! ) és szedje le a fedőlemezt -



2. Szedje ki a maradék szálakat a rotor 9 pályájából
3. Vágjon le 9 x 8 métert a műanyagszálal tekercsből
4. A befűzőtű segítségével fűzze át a szálakat a rotoron és húzza át azokat, míg el nem érik a felét





5. A kurbli segítségével addig tekerjék fel az óramutató járásával megegyező irányba a szálakat amíg el nem érik a kívánt 80 cm hosszúságot mindkét oldalon.



5. Ezután tegye vissza a fedőlemezt a rotor végre és vigyázzon rá, hogy a két stift a saját helyre kerüljön.



6. A fedőlemezen levő csavart csavarja (Jobbra !!!) vissza a helyére



#### Tisztítórótor bekapcsolása

- a rotor az óramutató járásával megegyező irányban forog
- optimális fordulatszám 900 fordulat/perc
- Olajnyomás max 150 bar
- Védőburkolat beállítása  
Minél magasabbra állítjuk annál hatékonyabban dolgozik  
A vízszintes burkolatot sebességarányosan javasolt állítani.  
Minél gyorsabban haladunk annál hátrébb célszerű állítani a burkolatot
- A visszahúzó rugóerőt figyelmesen kell meghatározni
- Munkasebesség 3-5 km/h között mozoghat
- A talajtól mért ideális rotortávolság kb 10 cm

#### Műanyagszálak kopási mértéke

Az ideális munka során a gyomok magassága 20-50 cm közötti.

Az is kimondottan ajánlott, ha a munkát nedves vizes körülmények között végezzük.

Figyelem!!! A száraz, elszáradt gyomok sokkal gyorsabban koptatják a műanyag szálakat mind a zöld gyomnövények. Száraz gyomok esetében a kopás többszöröse köves talajok esetén akár 10-szerese is lehet a normál kopásnak.

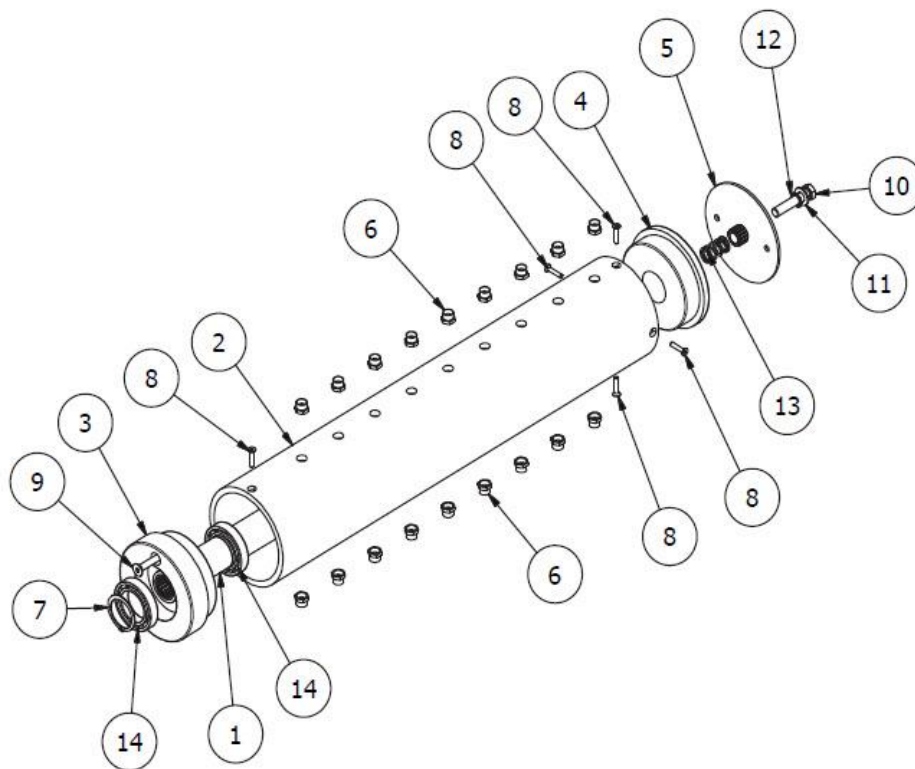
Amennyiben a műanyag szálak 40 cm hosszúság alá koptak, úgy azok sokkal intenzívebben sértik a növényzet töveit. Ekkor utána kell állítani a szálak hosszúságát.

#### 6. A gép karbantartása

- Az első két munkaóra után meg kell húzni szorosra a fogazatot és a hidraulikarendszer tömlőszerelvényét és egy kis zsírt kellbefecskendezni a kenési helyekre/főlé.



- Cseréljük le a műanyagszálakat, ha a rotorból történő kinyúlása már 40 cm-re lekopott. Nagyon fontos, hogy a műanyagszálak egyforma hosszúságúak legyenek



## 7. A gép tárolása

Ha a Battistotti tisztítórotort hosszabb ideig nem használjuk, akkor szükséges az alábbi műveleteket elvégezni:

- Alaposan tisztítsuk le és szárítsuk meg a gépet.
- Minden mozgó alkatrészt vizsgáljunk át és a sérült vagy kopott alkatrészeket cseréljük ki.
- Ellenőrizzük a feszességet és a csavarokat.
- Ellenőrizzük a kenési helyeket.
- A nem lakkozott fémrészeket zsírozzuk be és védjük meg, ezután takarjuk le a gépet és száraz helyen tároljuk.
- FIGYELEM: A gép újra üzembehelyezésekor vegyük figyelembe a "Karbantartás" c.részében írt utasításokat.

## 8. Garancia

Az általunk gyártott gépeknél garanciát vállalunk a gyártási ill. szerelési hibákra. Ez a garancia a fogyasztóhoz történt leszállítástól számított 1 évig tart és csak a hibásnak bizonyult alkatrészekre vonatkozik.

A garanciaigényt elutasítjuk:

- ha a fogyasztó a gép eredeti szerkezetén változtatásokat végez,
- ha nem eredeti Battistotti alkatrészeket alkalmaznak,
- kezelési hibák esetén,
- a megengedett teljesítményhatár túllépése esetén,
- a gép szakszerűtlen használata esetén,
- jelen használati utasítás ill gépkönyv figyelmen kívül hagyása esetén

### Megjelölés

Minden gépen van típus tábla, mely az alábbi adatokat tartalmazza:

- gyártó
- gép száma
- típusjelzés

Ezeket az adatokat meg kell adni az alkatrészmegrendelésnél és a vevőszolgálat igénybevétele esetén.